

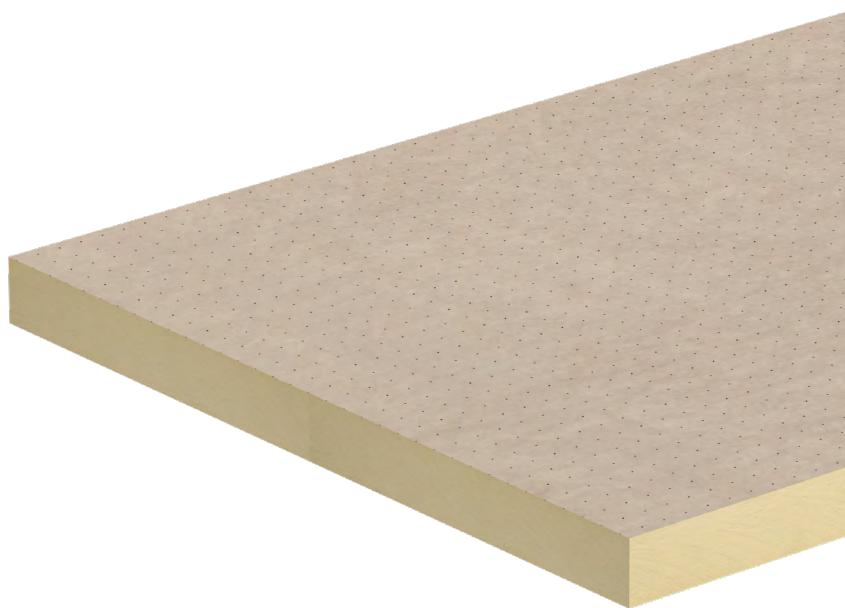
Dämmstoffe



Therma™ TR27

Flachdachplatte verwendet
als Unterdeckenplatte für
Keller- und Geschößdecken

Verarbeitungsrichtlinie



Verarbeitungsrichtlinie

Vorbemerkung

- Die richtige Verwendung der Materialien und die Anwendung der richtigen Produkte wirkt sich nicht nur auf die Energieeffizienz des Gebäudes aus, sondern kann auch andere Eigenschaften und das Verhalten des Bauwerks beeinflussen. Dies wiederum kann Einfluss auf die Gebrauchstauglichkeit des Gebäudes und die Einhaltung der Bauvorschriften, des Brandschutz usw. haben.
- Die Therma™ TR27 Flachdachplatte kann auch bei Räumen als Unterdeckenplatte eingesetzt werden, bei denen es keine Vorgaben zum Brandschutz gibt. Bei z.B. Feuerstätten und Brennstofflagern sind die örtlichen Vorschriften zu beachten. Bei erhöhter Feuchtebelastung, wie z. B. bei Schwimmbädern, kann die Therma™ TR27 Flachdachplatte nicht verwendet werden.
- Stellen Sie sicher, dass alle Produkte, die verwendet werden, mit den Produkten übereinstimmen, die z. B. in Detailzeichnungen, Leistungsverzeichnissen usw. vorgeschrieben sind. Abweichungen sind immer im Voraus zu überprüfen und genehmigen zu lassen.
- Stellen Sie sicher, dass alle verwendeten Produkte gemäß den Detailzeichnungen und den Herstellervorgaben montiert werden.
- Bei Fragen wenden Sie sich bitte an den verantwortlichen Architekten/Planer/Ingenieur und/oder Verantwortlichen für das Gebäudes.
- Während der Ausführung müssen die Sicherheitsmaßnahmen immer eingehalten werden. Diese müssen mit den geplanten Arbeiten, der Umgebung in der die Arbeiten stattfinden, den verwendeten Materialien sowie den örtlichen Vorschriften in Bezug auf Gesundheit und Sicherheit am Arbeitsplatz übereinstimmen. Informationen zur Produktsicherheit finden Sie auf www.kingspaninsulation.de

Prüfung bei Anlieferung



- Überprüfen Sie beim Entladen die Angabe auf den Paketen und den Inhalt der Lieferung.
- Sollten die Therma™ TR27 Flachdachplatten bei der Anlieferung beschädigt sein, muss dies auf dem Lieferschein genau angegeben werden. Informieren Sie Ihren Lieferanten telefonisch vorab und senden Sie zusätzlich alle Informationen inklusive Bildmaterial der beschädigten Therma™ TR27 Flachdachplatten per E-Mail.
- Nach der Annahme der Lieferung können keine Ansprüche wegen Abweichungen und Transportschäden mehr geltend gemacht werden.

Verarbeitungsrichtlinie

Transport und Lagerung



- Lagern Sie die Thermo™ TR27 Flachdachplatten bzw. Pakete in Innenräumen (trockene Lagerung).
- Wenn dies nicht möglich ist, stellen Sie sicher, dass die Thermo™ TR27 Flachdachplatten trocken gelagert werden (z. B. mit einer belüfteten wasserdichten Abdeckung oder Plane).
- Die Thermo™ TR27 Flachdachplatten bzw. Pakete sind flach zu lagern und wie beschrieben zu schützen.
- Die Thermo™ TR27 Flachdachplatten sind auf Abstand zum Boden zu lagern. Es darf keine Feuchtigkeit an die Thermo™ TR27 Flachdachplatten bzw. Pakete gelangen.
- Um Beschädigungen zu vermeiden, legen Sie keine schweren Gegenstände auf oder gegen die Thermo™ TR27 Flachdachplatten bzw. Pakete gelangen.
- Die Thermo™ TR27 Flachdachplatte sind gegen UV-Strahlung zu schützen

Zuschnitt



- Der Zuschnitt kann mit einer feinzahnigen Handsäge oder Kreissäge erfolgen.
- Für Aussparungen, wie z. B. Schlitze für Kabeltrassen kann die Thermo™ TR27 Flachdachplatte mit einem scharfen Cuttermesser geschnitten werden. Am besten als V-Schnitt.
- Verarbeiten Sie die Thermo™ TR27 Flachdachplatten immer so akkurat wie möglich.

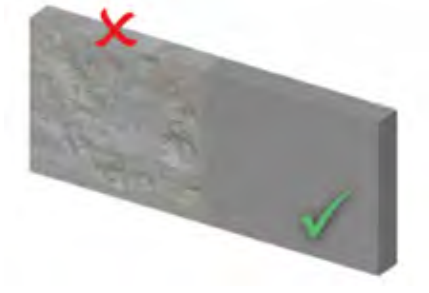
Abfall



- Die Abfallschlüsselnummer für Abfälle von der Baustelle ist 170604. Bei der thermischen Behandlung kann der Energieinhalt des Dämmstoffs zurückgewonnen werden.

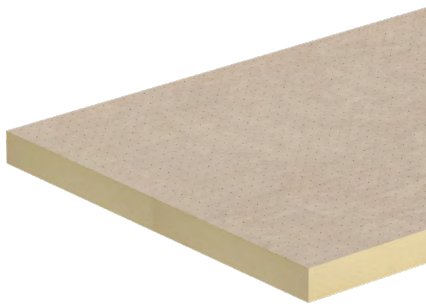
Verarbeitungsrichtlinie

Vorbereitung des Untergrundes



- Die Deckenunterseite muss trocken, staubfrei und tragfähig sein.
- Lose Teile sowie alte, nicht tragfähige Anstriche und Beschichtungen sind zu entfernen.

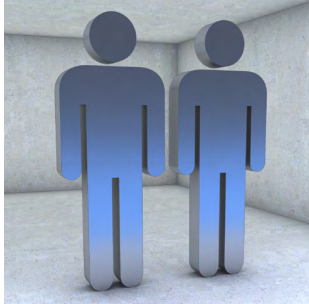
Anwendungstyp



- Nach DIN 4108 - 10: DI Innendämmung der Decke unterseitig.
- Für die Dämmung von Kellerdecke (unterste Geschoßdecke) und als Dämmung von Wohnraumdecken gegen unbeheizte Geschosse.

Verarbeitungsrichtlinie

Montage



- Es werden mindestens zwei Personen für die Montage der Therma™ TR27 Flachdachplatten verwendet als Unterdeckenplatte empfohlen.



- Die Raumhöhe ist nach Verlegung der Therma™ TR27 Flachdachplatten verwendet als Unterdeckenplatte geringer.
- Die gesetzlichen Raumhöhen sind zu beachten.
- Die Anschlaghöhen von Türen und Fenstern sind zu berücksichtigen (für diese Bereiche evtl. eine dünnere Therma™ TR27 Flachdachplatte verwenden). Dadurch können Wärmeverluste entstehen. Dies ist mit dem Planer/Energieberater abzustimmen.



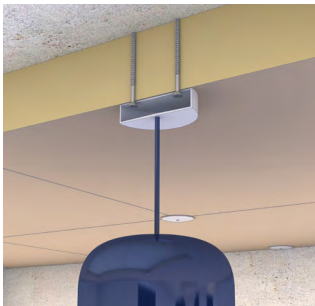
- Lampen o. ä. sollten vor der Montage der Therma™ TR27 Flachdachplatte verwendet als Unterdachplatte durch einen Elektroinstallateur demontiert werden, um eine vollflächige

Verarbeitungsrichtlinie

Montage



- Nach Abschluss der Arbeiten sind Lampen usw. fachgerecht zu montieren. Achten Sie bei Lampen auf mögliche Hitzeentwicklung. Lassen Sie die Arbeiten durch einen Elektroinstallateur ausführen.



- Die Therma™ TR27 Flachdachplatten haben keine tragende Funktion. Befestigen Sie Lampen o. ä. daher niemals an den Therma™ TR27 Flachdachplatten, wenn Sie diese als Unterdachplatte verwenden. Sondern verankern Sie diese mit geeignetem Befestigungsmaterial durch die Therma™ TR27 Flachdachplatte in der tragenden Decke. Achten Sie darauf, dass Sie keine verdeckten Leitungen (Strom, Wasser usw.) beschädigen.



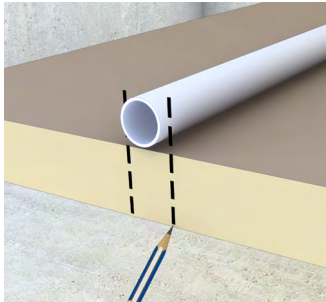
- Die Deckenuntersicht muss trocken, staubfrei und tragfähig sein. Lose Teile sowie alte, nicht tragfähige Anstriche und Beschichtungen sind zu entfernen.
- Die Verlegung erfolgt optimalerweise im Versatz. Mit dem Reststück der ersten Reihe die zweite Reihe beginnen. So mit den nächsten Reihen weiter fortfahren. Hierdurch werden auch Dämmstoffabfälle vermieden.



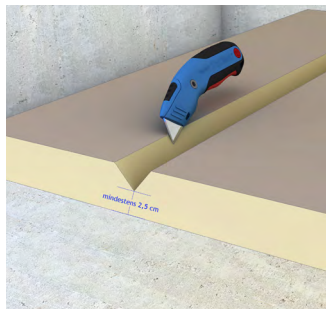
- Der Zuschnitt kann mit einer feinzahnigen Handsäge oder Kreissäge erfolgen.

Verarbeitungsrichtlinie

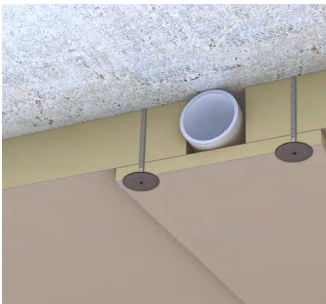
Montage



- Falls Leitungen an der Decke vorhanden sind, die Thermo™ TR27 Flachdachplatte ansetzen und die Leitungen auf der Platte anzeichnen.



- Für Aussparungen, wie z. B. Schlitz für Kabeltrassen kann die Thermo™ TR27 Flachdachplatte mit einem scharfen Cuttermesser geschnitten werden. Am besten als V-Schnitt.
- Der Schnitt darf die Platte nicht vollständig durchtrennen. Achten Sie darauf, dass mindesten 2,5 cm Plattenstärke stehen bleiben.



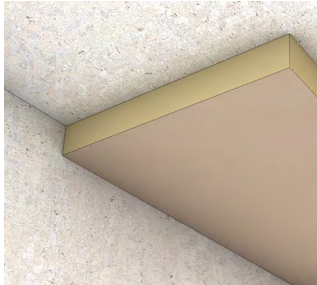
- Bei größeren Leitungen diese aussparen und eine zweite Lage Thermo™ TR27 Flachdachplatte verwendet als Unterdeckenplatte darüberlegen. Die zweite Lage mit der ersten Lage verkleben und mit geeigneten Befestigern zusätzlich durch die erste Lage in der Decke befestigen.



- Einen Kleber (PU-Klebschaum oder mineralischen Kleber) auf die zuvor zugeschnittene oder angepasste Thermo™ TR27 Flachdachplatte nach Angaben des Kleberherstellers auftragen.
- Der Kleber und die Verwendung ist mit dem Kleberhersteller abzustimmen. Gegebenenfalls ist eine Musterfläche anzulegen.
- In Versuchen hat sich folgender PU-Klebschaum als geeignet erwiesen: SOUDABOND EASY vom Hersteller Soudal N.V. Deutschland.

Verarbeitungsrichtlinie

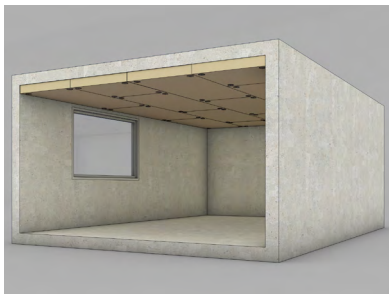
Montage



- In einer Ecke beginnen und die Therma™ TR27 Flachdachplatten Reihe für Reihe im Versatz als Unterdeckenplatte verlegen. Therma™ TR27 Flachdachplatte ansetzen, festdrücken und halten, bis der Kleber anzieht und die Therma™ TR27 Flachdachplatte als Unterdeckenplatte fixiert ist. Die Therma™ TR27 Flachdachplatten dicht aneinander stoßen. Wärmebrücken sind zu vermeiden.
- Wie zuvor beschrieben erfolgt die Verlegung optimalerweise im Versatz. Mit dem Reststück der ersten Reihe die zweite Reihe beginnen. So mit den nächsten Reihen weiter fortfahren. Hierdurch werden auch Dämmstoffabfälle vermieden.



- Für die mechanische Befestigung sind zugelassene Befestiger aller marktgängigen Hersteller geeignet.
- Gegebenenfalls ist die Auswahl der Befestiger mit dem Hersteller des Befestigers abzustimmen.



- Beispiel eines Verlegerasters der Therma™ TR27 Flachdachplatten verwendet als Unterdeckenplatte mit Befestigern.
- Sind keine sonstigen planerischen Vorgaben einzuhalten, ist jede Therma™ TR27 Flachdachplatte mit zwei Befestigern zu befestigen. Im Beispiel wird dies mit jeweils einer Befestigung im T-Stoß erreicht. An den Wandrändern und/oder Wandecken sind eventuell weitere Befestiger erforderlich.
- Treten bei der Montage der Therma™ TR27 Flachdachplatten Fugen oder Fehlstellen auf, können diese mit einem PU Füllschaum ausgeschäumt werden. Der PU Füllschaum und die Verwendung ist mit dem PU Füllschaumhersteller abzustimmen. Gegebenenfalls ist eine Musterfläche anzulegen.

Hinweis zur Auswahl und Anwendung von Zusatzprodukten

- Vergewissern Sie sich bei der Auswahl und Anwendung von Zusatzprodukten (Befestigern, Klebemörtel, Füllstoffe usw.) und allen anderen Materialien, die in Zusammenhang mit der Dämmung verwendet werden, dass diese mit den Anwendungsvorgaben des Materialherstellers übereinstimmen und mit den vorgesehenen Anwendungen und der Materialauswahl vollständig kompatibel sind.

Prüfliste

Diese Checkliste dient als unverbindliches Hilfsmittel bei der Montage von Innendämmplatten.

Prüfen Sie diese Punkte:	OK	nicht OK
Stellen Sie sicher, dass die Anforderungen der lokalen Vorschriften und die Herstellervorschriften erfüllt sind, wie z. B.:		
Landesbauordnungen / Bauordnungen der Bundesländer (LBO, BO)		
Brandschutzverordnung		
gültige Verwaltungsvorschrift technische Baubestimmungen des Bundeslandes (VVTB)		
Hinweise, Installationsvorschriften, Zulassungen usw. der Hersteller der Befestiger, Kleber inkl. Zubehör sind einzuhalten		
Gesundheits- und Sicherheitsvorschriften		
Lieferung & Entladung		
Korrekte Bestellung geliefert? Überprüfen Sie die Produktbeschreibung, Menge, Größen und Dicke.		
Richtige Handhabung und Lagerung? Überprüfen Sie den Zustand der Paletten, Kartons und Verpackungsmaterialien.		
Keine Beschädigungen an den gelieferten Materialien? Prüfen Sie den Zustand der gelieferten Materialien. Eventuelle Beschädigungen sind im Lieferschein genau anzugeben und Ihrem Lieferanten telefonisch oder per E-Mail direkt mitzuteilen. Machen Sie nach Möglichkeit Fotos und fügen Sie diese der Mitteilung bei.		
Lagerung		
Richtige Lagerbedingungen? Kann das Material in Innenräumen gelagert werden? Wenn sich die Lagerung im Freien nicht vermeiden lässt, sind die Voraussetzungen dafür gegeben?		
Während der Arbeiten		
Montagehinweise beachtet? Unebenheiten des Untergrundes (Unterdecke) liegen innerhalb der Toleranz je nach angewandter Befestigungsmethode. Verwendung eines für die Anwendung zugelassenen Klebers und Befestigern. Die Verlegung der Dämmplatten erfolgt im Versatz.		
Schutz während und nach der Installation		
Ausreichend geschützt in der Arbeitspause? Stellen Sie sicher, dass das Material jederzeit vor Witterungseinflüssen geschützt ist.		

Kontakt

Kingspan Insulation GmbH & Co.KG

Fuggerstraße 15
49479 Ibbenbüren

T: +49 (0) 5451 898-0

E: info@kingspaninsulation.de

www.kingspaninsulation.de

Technischer Service



- Bei Fragen zur Verarbeitung rufen Sie uns an oder schicken Sie uns eine E-Mail.

Telefon: 0800 664 88 59 (kostenfrei)

E-Mail: techline.de@kingspan.com

© Kingspan und das Löwen-Logo sind registrierte Warenzeichen der Kingspan Group plc in Deutschland und anderen Ländern. Alle Rechte vorbehalten. TM Therma ist ein eingetragenes Warenzeichen der Kingspan Group plc.

Aus diesem Dokument können keine Rechte abgeleitet werden. Änderungen, Druckfehler und andere vorbehalten. Diese Version ersetzt alle früheren Versionen.



Version 1 | 08/2024

Scannen Sie den QR-Code, um die aktuellste Version dieses Dokuments zu erhalten.

